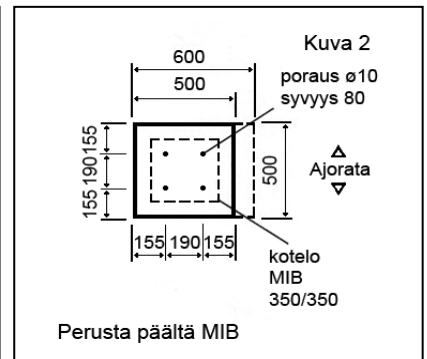
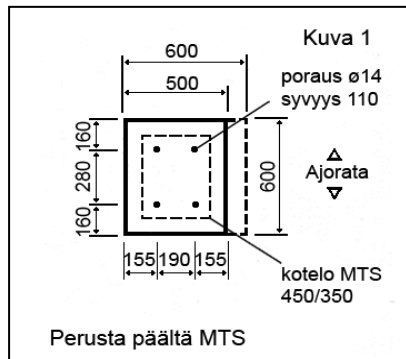


JALUSTAN TEKO-OHJEITA

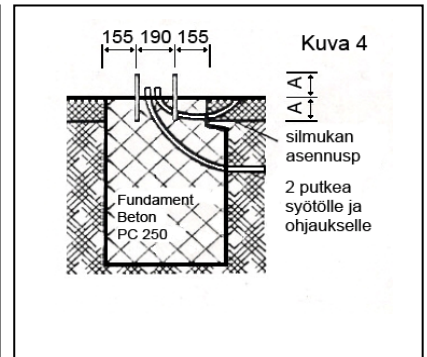
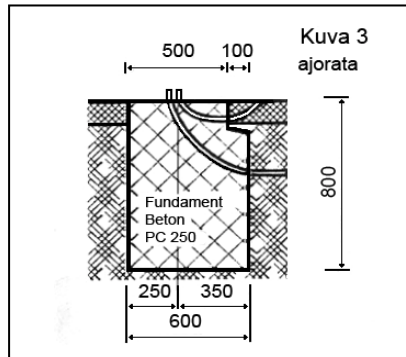
1. Perusjalustan syvyys routarajan alapuolella min. kuitenkin 800 mm. MTS-puomikoneistojen jalustan koko on 600 x 600 mm (kuva 1). MIB-puomikoneistolle 500 x 600 mm (kuva 2). Ajouradan puoliosalla sivulla sokkeliosa on 100 mm kapeampi kuin perustan alapuolinen osa (kuva 3).
2. Tuodaan asennusputket erikseen syöttö- ja ohjauskaapeleille esim. Dia 21 mm. Mikäli käytetään valvonta- ja/tai avaussilmukoita tuodaan myös niitä varten erilliset asennusputket. Asennusputkien ulostulo jalustan koneistokaapin ankkuripulttien keskeltä (kuva 4). Jätä asennusputket n. 5 cm tasopinnan yläpuolelle, ettei mahdollinen vesi valu asennusputkeen.

3. Perusta raudoitetaan esimerkiksi kuvan 5 mukaan. Betonilujuus $W = 25 \text{ N/mm}^2 \text{ PC 250}$.

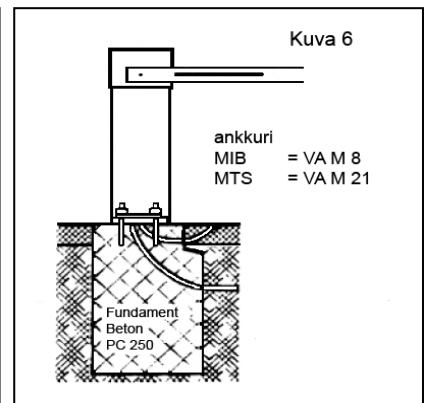
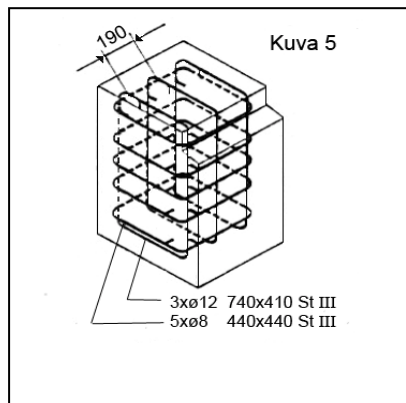
4. Perustan pinta on tasoitettava vaakasuoraksi jotta koneisto ja puomi tulevat vaakasuoraan.



5. Tehdään poraukset kemiallisia ankkuripultteja varten, kun betoni on kuivunut ja kovettunut. MIB poraus dia 10 mm, $A=80 \text{ mm}$ syvä. MST poraus dia 14 mm, $A=100 \text{ mm}$ syvä (kuva 4). Pulttien on jäätävä jalustan pinnan yläpuolelle mitan A verran. Voidaan myös käyttää esim. dia 16 mm J-ankkuripultteja.



6. Työnnetään kemialliset ankkuripultit (kuva 6) terävä pää edellä porauksiin ja asennetaan koneistokaapit asennusohjeiden mukaan.



7. Nämä ovat yleisohjeita, jalusta voidaan tehdä muunkinlaisiksi mikäli paikalliset olosuhteet tai määräykset niin vaativat.